

## 1. Zasady i warunki konserwacji oraz użytkowania mebli SENPURO EKO:

### a. Użytkowanie mebli drewnianych:

- 1 meble wykonane z drewna powinny stać co najmniej 1 metr od źródła ciepła (kaloryfery, grzejniki elektryczne, itp.)
- 2 temperatura powietrza w pomieszczeniu powinna mieścić się w granicach 10-30°C, a wilgotność względna w granicach 40-70%
- 3 wszelkie zabrudzenia powinny być natychmiast usuwane
- 4 do czyszczenia powinno się stosować suchą szmatkę lub specjalne preparaty do powierzchni drewna lakierowanego
- 5 stawiając gorące, bardzo zimne lub wilgotne przedmioty na meblach, należy stosować podstawki w celu uniknięcia plam lub odkształceń
- 6 do pisania itp. prosimy zawsze używać podkładów, aby na powierzchni nie powstały zarysowania
- 7 meble powinny być użytkowane na wypoziomowanym podłożu, w przeciwnym razie ulegną odkształceniu, dostosowując się do nierówności podłoża
- 8 należy unikać kontaktu z rozpuszczalnikami (np. rozlany alkohol). Czynniki te mogą spowodować uszkodzenie lakieru, powstanie plam, odbarwień, zmatowień, odprysków i szczelin

### b. Konserwacja powierzchni lakierowanych:

- do czyszczenia stosujemy miękką gąbkę lub ściereczkę lekko zwilżoną wodą, po czym powierzchnie czyszczone należy wytrzeć do sucha. Co jakiś czas można użyć preparatu na bazie wosku pszczelego do mebli drewnianych lakierowanych. Większość środków nakładamy na odkurzoną i suchą powierzchnię, za pomocą miękkiej szmatki, pozostawiamy na kilka minut i dokładnie polerujemy.

### NIE NALEŻY STOSOWAĆ ŻADNYCH ŚRODKÓW KONSERWUJĄCYCH LUB CZYSZCZĄCYCH, KTÓRE NIE SĄ DOSTOSOWANE DO DREWNA

### c. Zasady reklamacji:

- Reklamację wyrobu przyjmuje placówka handlowa, w której dokonano zakupu.
- W przypadku stwierdzenia wad fabrycznej mebla, producent zobowiązany jest do usunięcia stwierdzonych nieprawidłowości w drodze nieodpłatnej napraw
- Producent udziela 24-miesięcznej gwarancji na zakupione meble pod warunkiem stosowania się do zasad użytkowania i konserwacji

### ZGŁOSZENIE Z TYTUŁU UDZIELONEJ GWARANCJI

1. Zgłoszenia gwarancyjne Kupujący dokonuje w formie pisemnej.
2. W przypadku ujawnienia się wady mebla w okresie gwarancji Kupujący jest zobowiązany do niezwłocznego jej zgłoszenia, lecz nie później niż w terminie 14 od stwierdzenia wady.
3. Reklamację należy zgłosić Sprzedawcy, przy czym czas realizacji reklamacji liczony jest od daty zgłoszenia jej Gwarantowi. Sprzedawca jest zobowiązany przekazać Gwarantowi zgłoszenie reklamacyjne w terminie 3 dni od jego otrzymania.
4. Zgłoszenie reklamacyjne winno zawierać szczegółowy opis wady mebla. Zgłoszenie jest ważne tylko za okazaniem dowodu potwierdzającego zakup mebla oraz karty gwarancyjnej. Zakup mebla powinien być potwierdzony przez Sprzedawcę w zgłoszeniu reklamacyjnym.
5. W celu weryfikacji zasadności zgłoszenia reklamacyjnego, Kupujący zobowiązany jest umożliwić Gwarantowi dokonanie sprawdzenia mebla w miejscu jego użytkowania. Jeżeli z uwagi na rodzaj wady nie będzie możliwe sprawdzenie mebla w miejscu jego użytkowania, Kupujący zobowiązany jest, pod rygorem utraty praw z gwarancji, do wydania mebla Gwarantowi na okres do 14 dni roboczych. W tym okresie oraz w okresie wykonywania usługi gwarancyjnej, Gwarant nie ma obowiązku zapewnienia mebla zastępczego.
6. Gwarant poinformuje Kupującego o uznaniu reklamacji za zasadną lub niezasadną w terminie 14 dni od dnia otrzymania zgłoszenia reklamacyjnego, jednak w uzasadnionych przypadkach Gwarant zastrzega sobie prawo do wydłużenia terminu weryfikacji reklamacji po wcześniejszym poinformowaniu Kupującego.

### REALIZACJA ZOBOWIĄZAŃ WYNIKAJĄCYCH Z GWARANCJI

1. Uznanie reklamacji za zasadną skutkuje zobowiązaniem Gwaranta do jego realizacji w terminie 30 dni roboczych, po powiadomieniu Kupującego.
2. Gwarant zrealizuje swoje zobowiązanie poprzez nieodpłatną naprawę lub wymianę mebla na nowy wolny od wad, jeżeli naprawa okaże się niemożliwa do wykonania lub ekonomicznie nieuzasadniona. O sposobie realizacji powyższego obowiązku decyduje Gwarant.
3. W uzasadnionych przypadkach Gwarant ma prawo przedłużenia terminu realizacji reklamacji po wcześniejszym poinformowaniu Kupującego.
4. Naprawa zostanie dokonana w miejscu użytkowania mebla lub w uzasadnionych przypadkach w serwisie Gwaranta, w sposób najmniej uciążliwy dla Gwaranta i Kupującego. O sposobie realizacji przedmiotowego obowiązku decyduje Gwarant.
5. W przypadku braku możliwości jednoznacznego stwierdzenia odpowiedzialności z tytułu gwarancji, Gwarant może zaproponować Kupującemu dokonanie naprawy na preferencyjnych warunkach.
6. Zrealizowanie usługi gwarancyjnej zostanie potwierdzone protokołem stwierdzającym prawidłowe wykonanie reklamacji, przy czym okres gwarancji ulega wydłużeniu o czas wykonywanej naprawy.

### WYŁĄCZENIE ODPOWIEDZIALNOŚCI GWARANTA

Gwarant nie ponosi odpowiedzialności w przypadku wad powstałych w wyniku nieprawidłowego lub niezgodnego z przeznaczeniem użytkowania lub pielęgnacji mebla oraz w przypadku:

1. Uszkodzenia wynikającego z nieprawidłowego montażu, konserwacji, czyszczenia, przechowywania mebla, przemieszczania, transportu oraz wad wynikających z naturalnego zużycia zastosowanych w meblu tkanin, eko-skór, skór naturalnych.
2. Wszelkich uszkodzeń mechanicznych oraz zalanania mebla wodą lub innymi cieczami.
3. Szkód i usterek spowodowanych przez zwierzęta.
4. Zabarwienia tkaniny odzieżą lub innymi barwnikami.
5. Zmian zachodzących naturalnie wskutek użytkowania mebla oraz widocznych na skórze różnic wyglądu i odcieniu, miejscowych zadrapań, blizn, nakłuć owadów, rozstępów, które są oznaką prawdziwej, naturalnej skóry.
6. Pofałdowania i zmarszczenia tkanin, skóry wynikających z zaprojektowanych cech mebla.
7. Mechacenia się, kurczenia, płowienia tkanin tapicerskich wynikających z techniki wykonania mebla oraz jego eksploatacji.
8. Naturalnego zmarszczenia tkanin powstałego w trakcie prawidłowego użytkowania, a wynikającego z właściwości tych tkanin oraz właściwości wkładu piankowego.
9. Występowania fałd w materiale obiciowym, jako cechy pożądanej i zamierzonej.
10. Przebarwienia pianki poliuretanowej, pianki termoelastycznej oraz lateksu, które powstają w naturalnym procesie nie zmieniając właściwości użytkowych mebli.
11. Wykazywania przez materiały pokryciowe cech typowych dla tkanin tapicerskich, takich jak: wrażliwość na dotyk, mienienie się (różnicowanie połysku i odcienia uzależnione od kąta padania światła nawet w tej samej partii materiału), mikrofibrylacja włókien, elektryzowanie się tkanin
12. Wyrobu reklamowanego ze względu na specyficzny zapach użytych surowców, który ulatnia się w miarę użytkowania.
13. Wystąpienia zmian zachodzących naturalnie podczas eksploatacji mebla, będących następstwem upływu czasu i używalności typu: rozciąganie, marszczenie, przecieranie na szwach i miejscach najintensywniej użytkowanych oraz nabłyszczania się skóry.
14. Wystąpienia istotnych różnic w odcieniach skóry pomiędzy poszczególnymi elementami kompletu wypoczynkowego wyprodukowanych w różnych okresach.
15. Wystąpienia różnic tkanin, eko-skór, jeżeli pochodzą z różnych serii produkcyjnych producenta tkanin, a reklamacja dotyczy różnicy poszczególnych wyrobów nabytych w różnych okresach.
16. Wystąpienia różnic w odcieniu drewnianych elementów wynikających z naturalnego pochodzenia materiału.
17. Gwarant zastrzega sobie prawo do tolerancji ujemnej i dodatniej na poziomie 3 cm we wszystkich wyrobach tapicerowanych, w tym w materacach.
18. Gwarant zastrzega sobie prawo do łączenia elementów wkładów sof i materaców, co nie powoduje obniżenia jakości wyrobu.

# SENPURO EKO

## Instrukcja montażu, użytkowania i konserwacji.

### Karta gwarancyjna.



### OSTRZEŻENIE

#### Ryzyko obrażeń lub uszkodzenia mebla

Należy przeczytać całą instrukcję montażu, użytkowania i konserwacji, a przede wszystkim zapoznać się ze wskazówkami bezpieczeństwa.



### OSTRZEŻENIE

#### Ryzyko obrażeń lub uszkodzenia mebla.

Ze względu na masę oraz gabaryty elementów w trakcie ich podnoszenia lub przenoszenia może dojść do nadmiernego obciążenia kręgosłupa, co może powodować jego obrażenia. Należy podnosić i/lub przenosić elementy w sposób nie powodujący nadmiernego obciążenia kręgosłupa.



Ze względu na masę oraz wysokie położenie środka ciężkości wezwłowie podczas montażu może przechylić się i przewrócić, co może spowodować obrażenia u użytkownika i/lub osób trzecich i/lub uszkodzenie mebla. Należy odpowiednio zabezpieczyć wezwłowie w trakcie montażu przed przechyleniem.



Ze względu na masę elementów oraz czynności wykonywane przy montażu może dojść do przygniecenia kończyn, co może spowodować ich obrażenia. Należy zwrócić szczególną uwagę przy montażu poszczególnych elementów.



### UWAGA

#### Ryzyko obrażeń

Ze względu na masę oraz gabaryty elementów wszelkie czynności powinny być wykonywane w co najmniej 2 osoby.



### UWAGA

Należy sprawdzić ilość elementów z listą podaną poniżej.

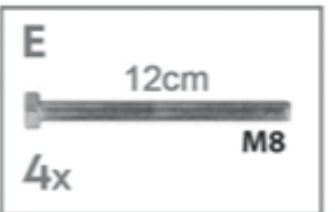
Należy upewnić się, że jest wystarczająco miejsca do rozłożenia wszystkich elementów i wykonania montażu.

Montaż należy przeprowadzić na suchej, czystej, gładkiej i miękkiej powierzchni, aby nie spowodować uszkodzeń czy zadrapań.

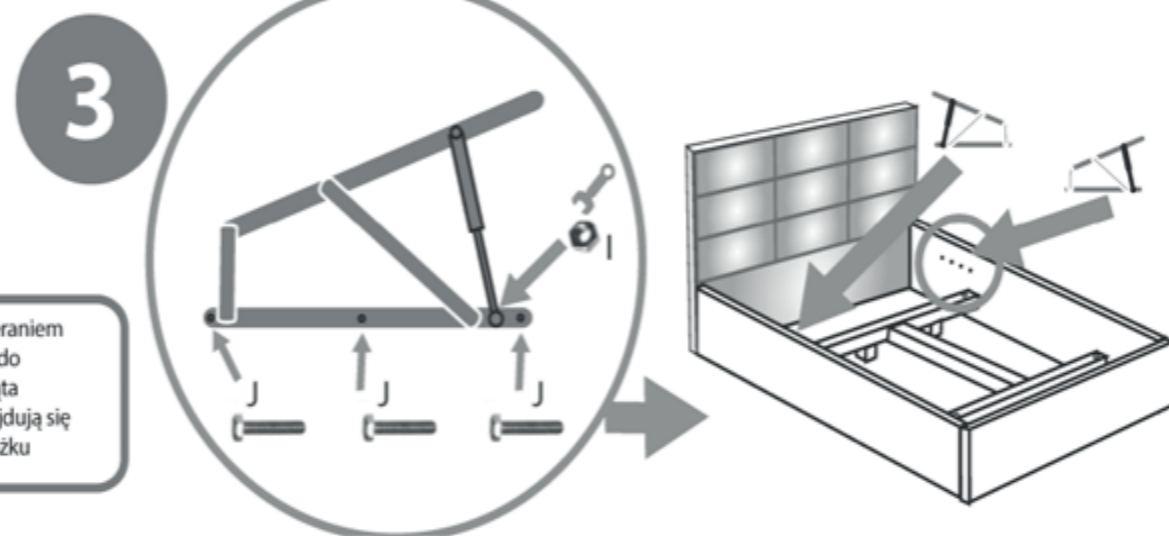
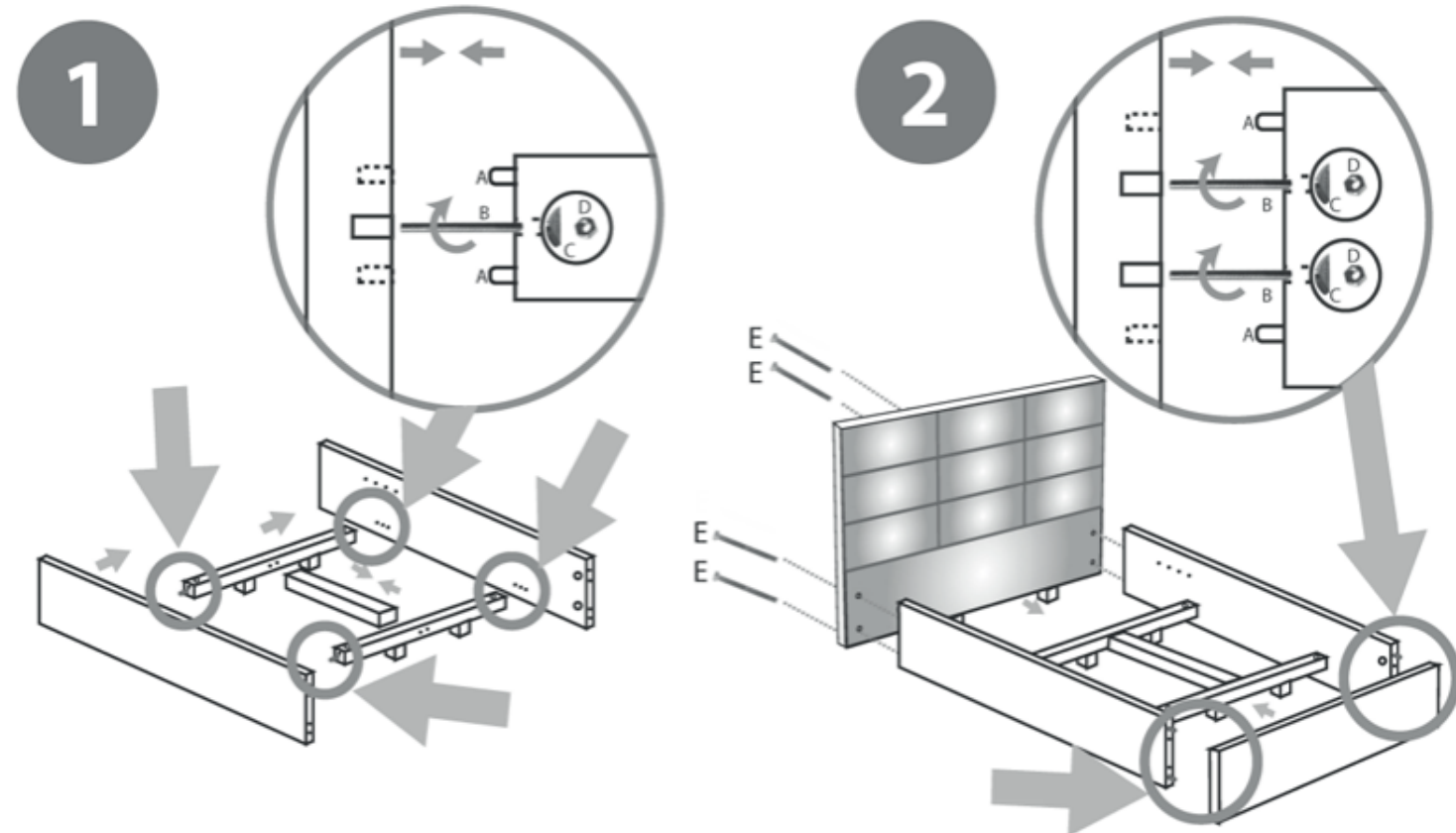
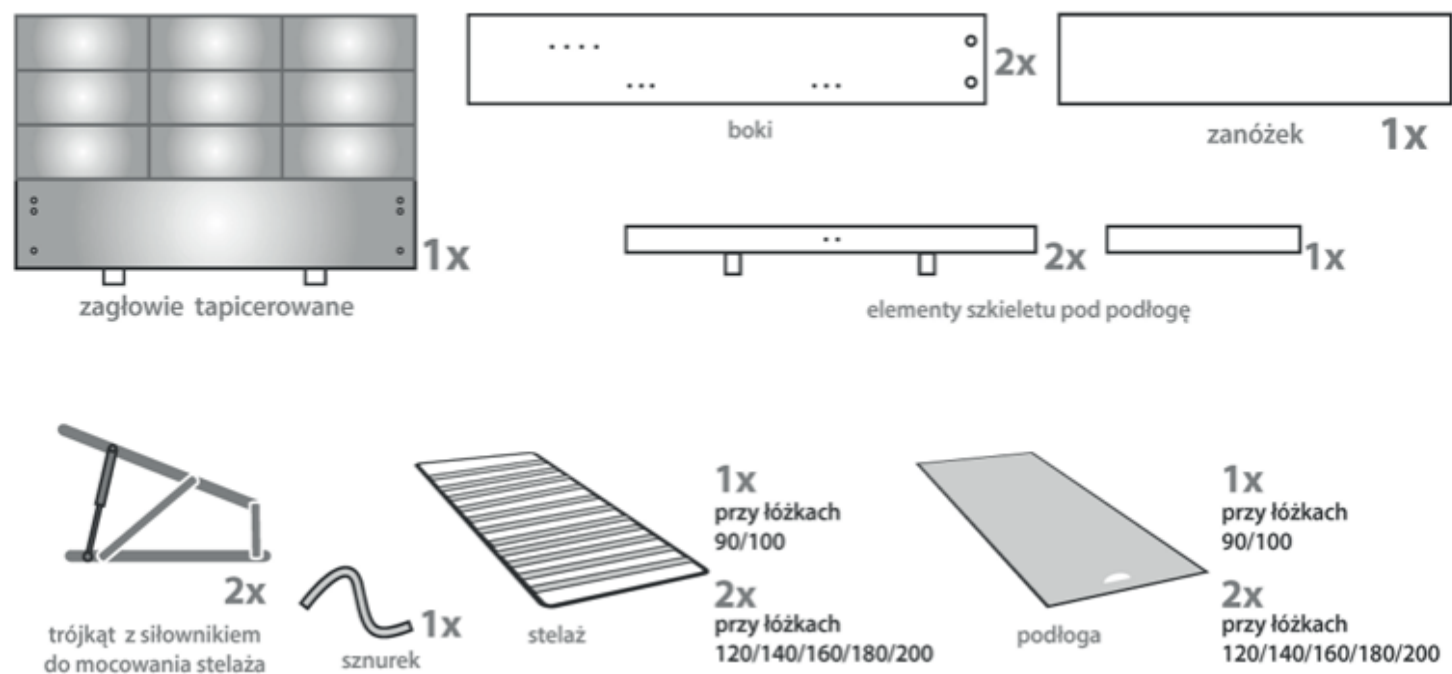
Montaż należy przeprowadzić przy pomocy narzędzi ręcznych, nie zaleca się korzystania z elektronarzędzi.



kołek drewniany



## Elementy łóżka



! W łóżkach z otwieraniem bocznym otwory do mocowania trójkąta z siłownikiem znajdują się w zagłowiu i zanózku

**4** Stelaż Multi Box  
Montaż zgodnie z instrukcją znajdującą się wew. opakowania stelaża

